



UNIVERSITÀ DEGLI STUDI DI MILANO  
DIPARTIMENTO DI ECONOMIA,  
MANAGEMENT E METODI QUANTITATIVI

## Il mercato del mais: primo consuntivo 2013 e prospettive per il 2014

Dario Frisio

Giornata del Mais  
Bergamo, 7 febbraio 2014

### La campagna 2013

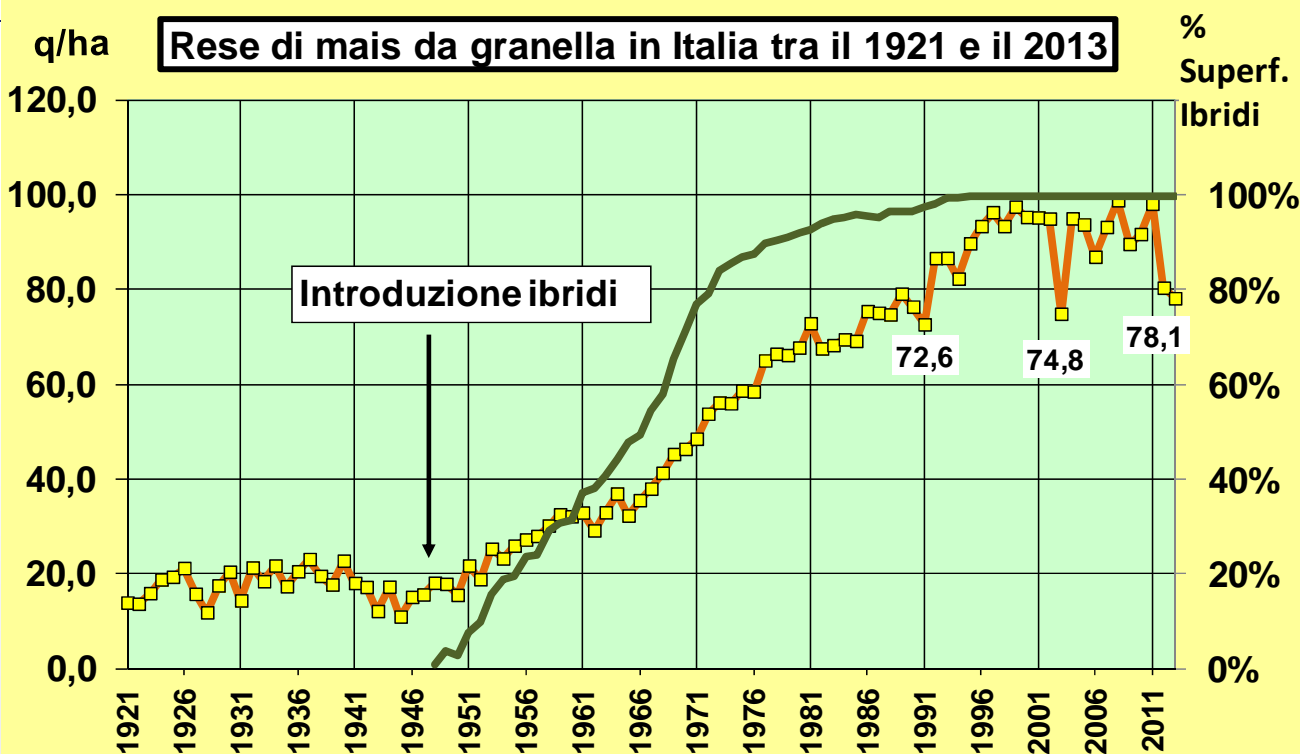


Fonte: Elaborazioni OECV-DEMM su dati ISTAT (2012 e 2013 provvisori)

- Superfici in calo (5-6%) → 918 mila ha (930 mila ha)
- Produzioni ~ 7,2 milioni di t (peggior risultato dal 1992)



# La campagna 2013

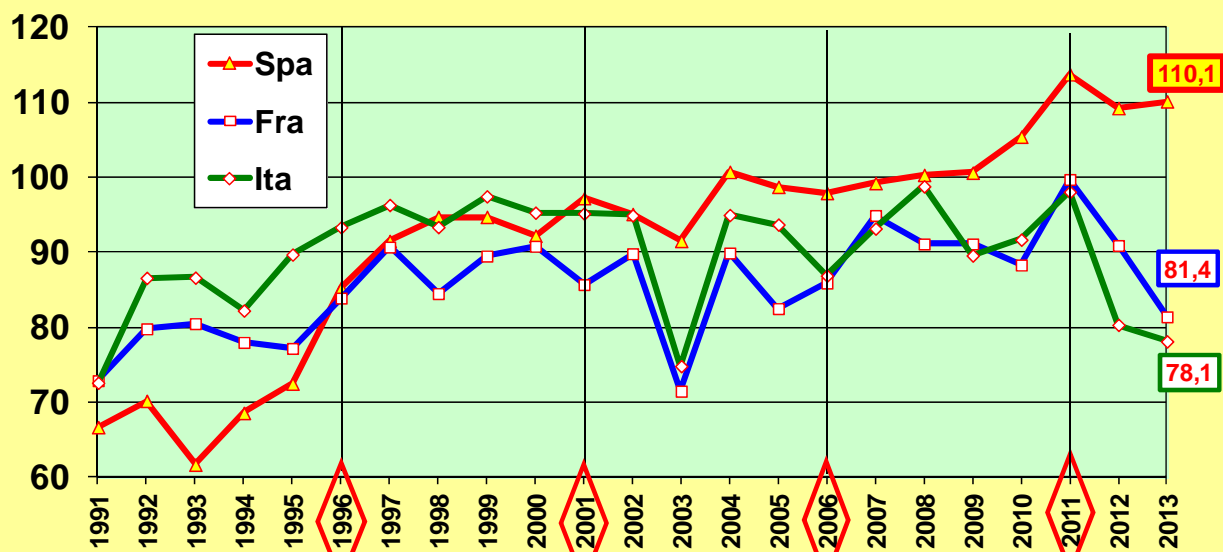


Fonte: Elaborazioni OECV-DEMM su dati ISTAT (2012 e 2013 provvisori)

- Rese ancora in calo (3%) scese a 78 q/ha

## Confronti europei (1991-2013)

Rese del mais da granella (q/ha)



Fonte: Eurostat e Istat

- Anche in Francia rese in calo negli ultimi due anni
- La Spagna oltre a confermare il sorpasso, evidenzia anche una maggiore stabilità nelle rese



# La campagna 2013

## Superfici, produzione e rese del Mais da granella in Italia per area geografica

Anno	Nord Ovest	Nord Est	Centro	Sud e Isole	ITALIA
<b>Superficie totale ( 000 ha)</b>					
2011	434,8	459,6	66,9	33,5	<b>994,8</b>
2012	409,8	475,3	57,1	36,4	<b>978,5</b>
2013	387,5	447,9	48,7	33,5	<b>917,5</b>
% 2013	42,2%	48,8%	5,3%	3,6%	<b>100,0%</b>
<b>Produzione totale (000 tonnellate)</b>					
2011	4.372,9	4.635,2	518,3	226,2	<b>9.752,6</b>
2012	4.102,6	3.176,3	355,9	225,3	<b>7.860,1</b>
2013	2.932,2	3.725,5	286,5	223,9	<b>7.168,2</b>
% 2013	40,9%	52,0%	4,0%	3,1%	<b>100,0%</b>
<b>Resa (tonnellate/ettaro)</b>					
2011	10,1	10,1	7,7	6,8	<b>9,8</b>
2012	10,0	6,7	6,2	6,2	<b>8,0</b>
2013	7,6	8,3	5,9	6,7	<b>7,8</b>

Fonte: Elaborazioni su dati Istat (dati 2012-2013 provvisori)

## Il mais da granella in Italia

Principali indicatori	2000-02	2004-06	2007-09	2010-11	2012	2013
Superfici (.000 ha)	1.095	1.139	987	961	979	918
Produzione (.000 t)	10.415	10.474	9.268	9.124	7.860	7.168
* Importazioni nette (.000 t)	539	1.584	2.033	2.256	3.690	
* Importazioni nette (milioni euro)	73	210	337	459	880	
Disponibilità interna (.000 t)	10.954	12.058	11.302	11.380	11.550	
Autoapprovvigionamento [1]	95,1%	86,9%	82,0%	80,2%	68,1%	

Fonte: Elaborazioni OECV-DEM-UMI su dati Istat (2012-13 provvisori)

[1] Produzione/Disponibilità interna

\* I dati di importazione si riferiscono all'anno scorrevole ottobre- settembre

es: 2010 → da ottobre 2010 a settembre 2011

- La campagna 2012 ha visto una pessima performance produttiva e un drastico aumento delle importazioni nette, pari a quasi 900 milioni di €, il tasso di autoapprovvigionamento è sceso sotto il 70%.
- La campagna 2013 dovrebbe risultare ancora peggiore con un tasso di autoapprovvigionamento che dovrebbe scendere intorno al 65%.

# Prospettive per la campagna 2012

<b>Principali indicatori</b>	<b>2007-09</b>	<b>2010</b>	<b>2011</b>	<b>2012 a</b>	<b>2012 b</b>
Superfici (.000 ha)	987	927	995	980	980
Produzione (.000 t)	9.268	8.496	9.752	8.234	8.234
Importazioni nette (.000 t)	2.033	2.493	<b>2.018</b>	3.066	<b>2.018</b>
Importazioni nette (milioni euro)	337	507	412	626	412
Disponibilità interna (.000 t)	<b>11.302</b>	10.989	11.770	<b>11.300</b>	10.252
Autoapprovvigionamento [1]	82,0%	77,3%	82,9%	72,9%	80,3%

Fonte: Elaborazioni OECV-DEMM-Unimi su dati Istat e Assalzoo (2011-12 provvisori)

[1] Produzione/Disponibilità interna

<b>Principali indicatori</b>	<b>2007-09</b>	<b>2010</b>	<b>2011</b>	<b>2012</b>
Superfici (.000 ha)	987	927	995	979
Produzione (.000 t)	9.268	8.496	9.753	7.860
Importazioni nette (.000 t)	2.033	2.493	2.028	3.690
Importazioni nette (milioni euro)	337	507	415	880
Disponibilità interna (.000 t)	11.302	10.989	11.781	11.550
Autoapprovvigionamento [1]	82,0%	77,3%	82,8%	68,1%

**Il riferimento è la disponibilità interna intorno a 11,3 milioni di tonnellate.**

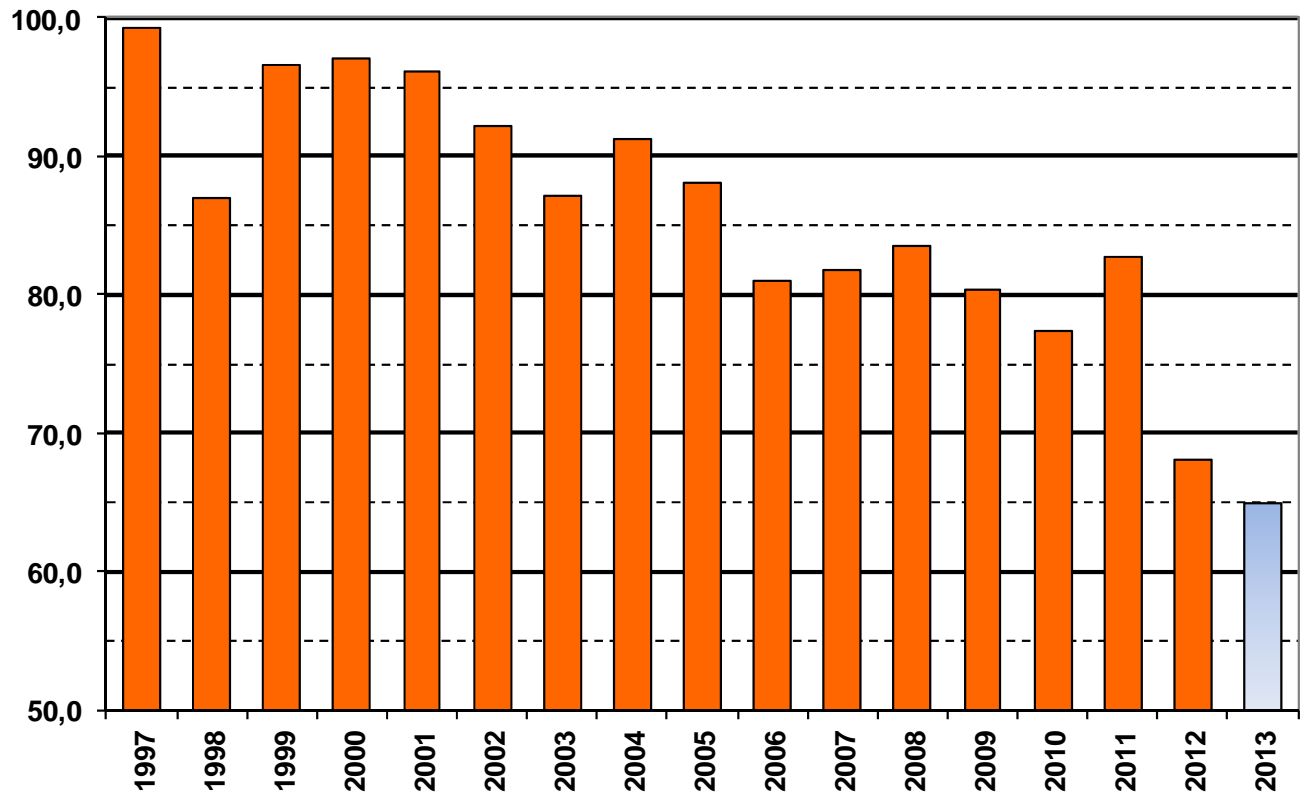
# Prospettive per la campagna 2013

<b>Principali indicatori</b>	<b>2007-09</b>	<b>2010</b>	<b>2011</b>	<b>2012</b>	<b>2013 a</b>	<b>2013 b</b>
Superfici (.000 ha)	987	927	995	979	918	918
Produzione (.000 t)	9.268	8.496	9.753	7.860	7.168	7.168
Importazioni nette (.000 t)	2.033	2.493	2.028	3.690	<b>4.132</b>	<b>3.690</b>
Importazioni nette (milioni euro)	337	507	415	880	909	812
Disponibilità interna (.000 t)	11.302	10.989	11.781	11.550	<b>11.300</b>	<b>10.858</b>
Autoapprovvigionamento [1]	82,0%	77,3%	82,8%	68,1%	63,4%	66,0%

- **Ipotesi a):** disponibilità interna pari alla media 2007-09  
 → **Necessità di importare oltre 4 milioni di tonnellate,**  
 → **Spesa > 900 milioni di € (prezzi medi import 220 €/t),**  
 → **autoapprovvigionamento inferiore al 64%.**

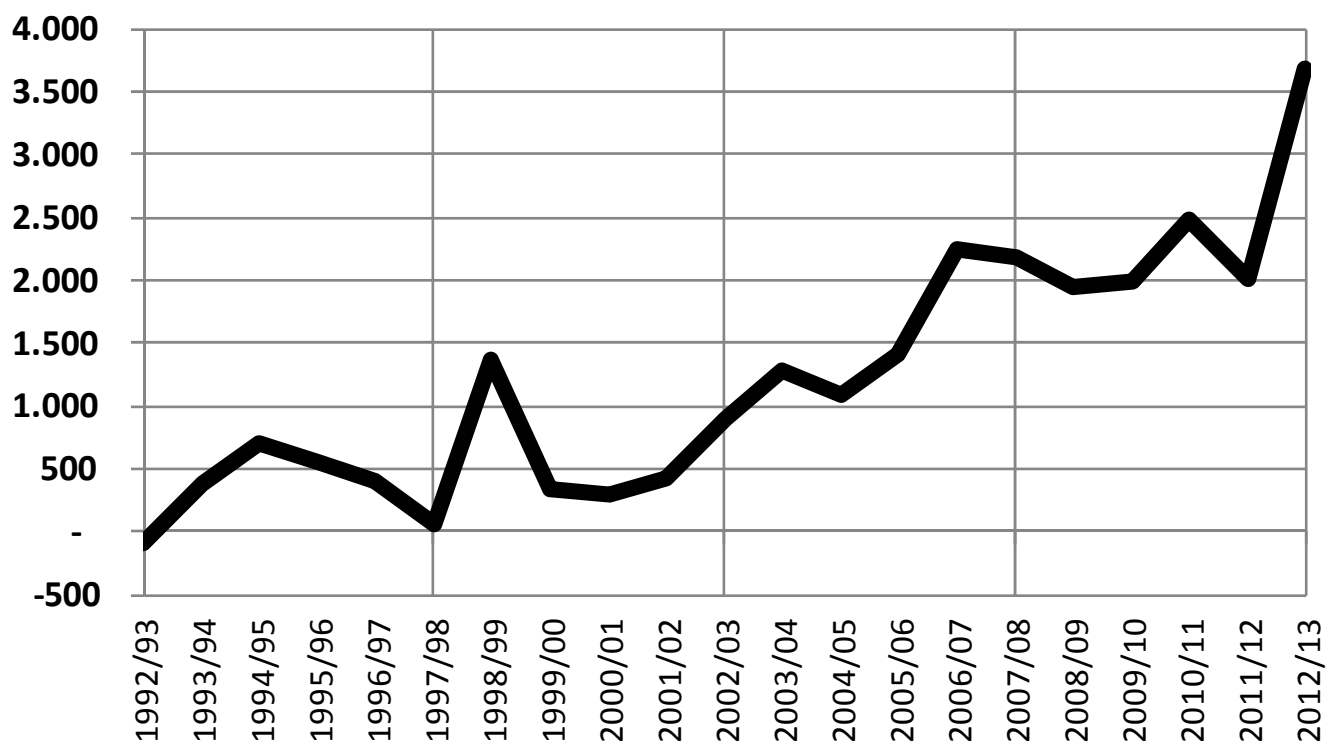
- **Ipotesi b):** importazioni pari alla campagna 2012  
 → **Autoapprovvigionamento intorno al 66%, ma**  
 → **Disponibilità inferiore a 11 milioni di tonnellate.**  
 → **Spesa > 800 milioni di € (prezzi medi import 220 €/t).**

## Tasso di autoapprovvigionamento: 1997-2013



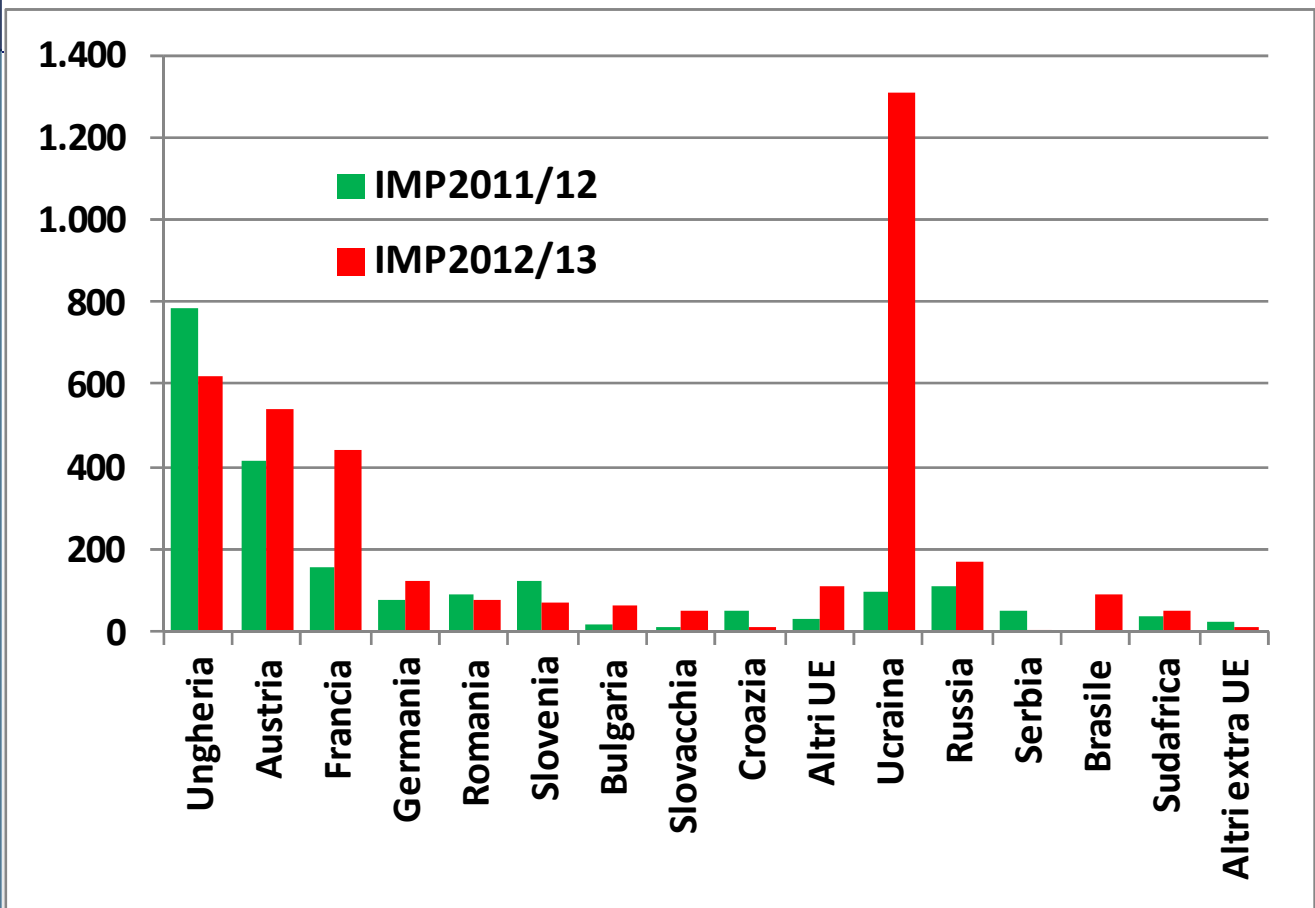
Fonte: elaborazioni OECV-DEMM-Unimi su dati Istat

## Le importazioni 1992/93-2012/13 (.000 t)



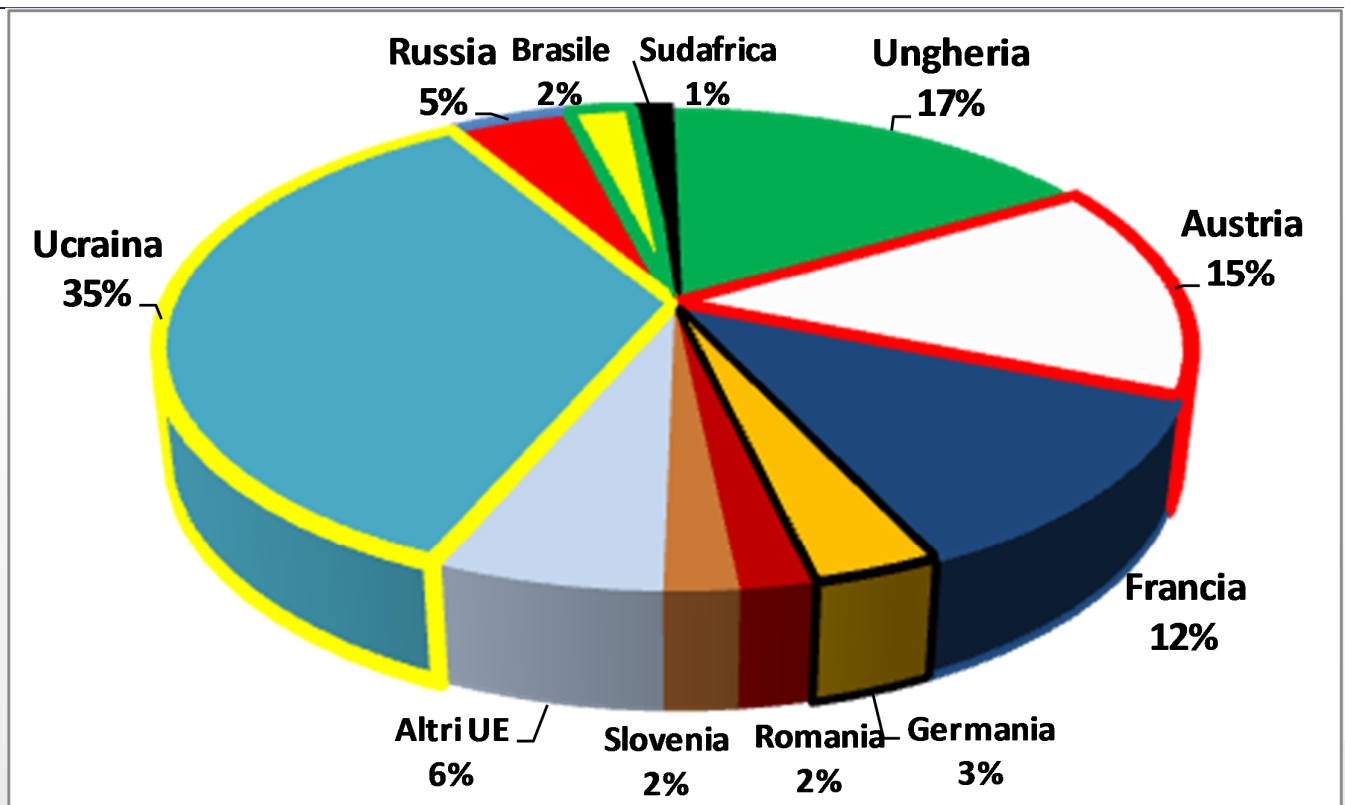
Fonte: elaborazioni OECV-DEMM-Unimi su dati Istat

## I principali fornitori (dati in .000 t)



Fonte: elaborazioni OECV-DEMM-Unimi su dati Istat

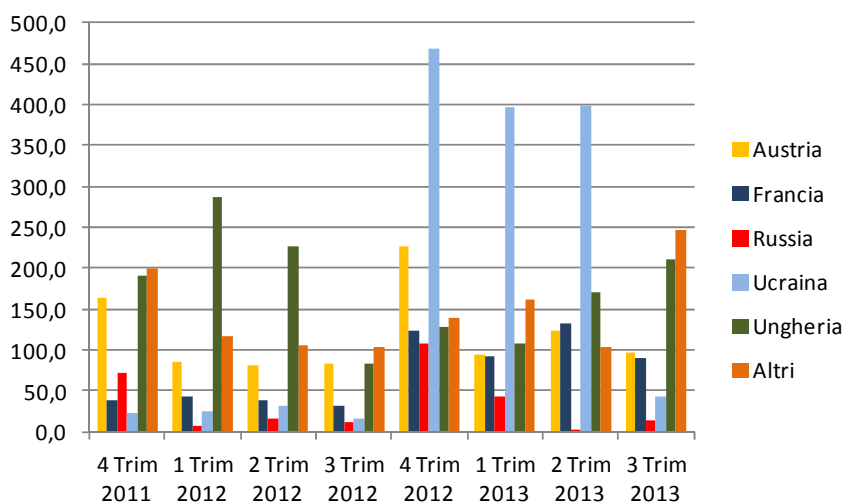
## I principali fornitori 2012/13 (quote %)



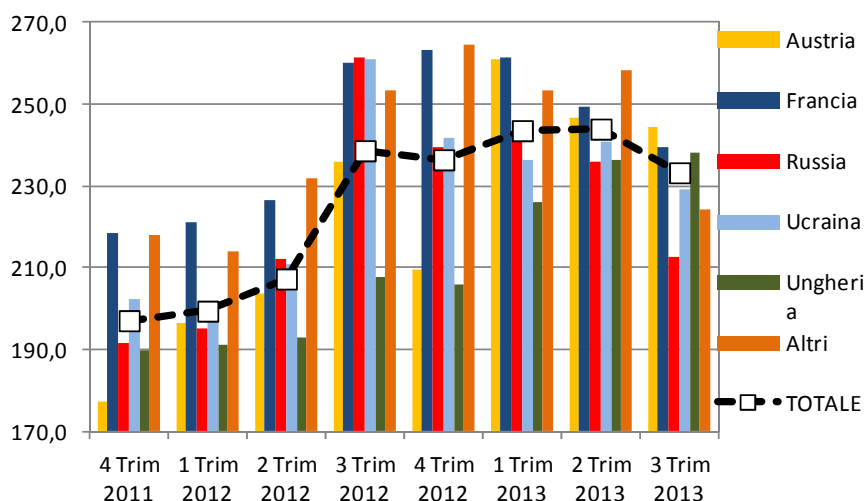
Fonte: elaborazioni OECV-DEMM-Unimi su dati Istat



Quantità  
Importate:  
.000 tonnellate



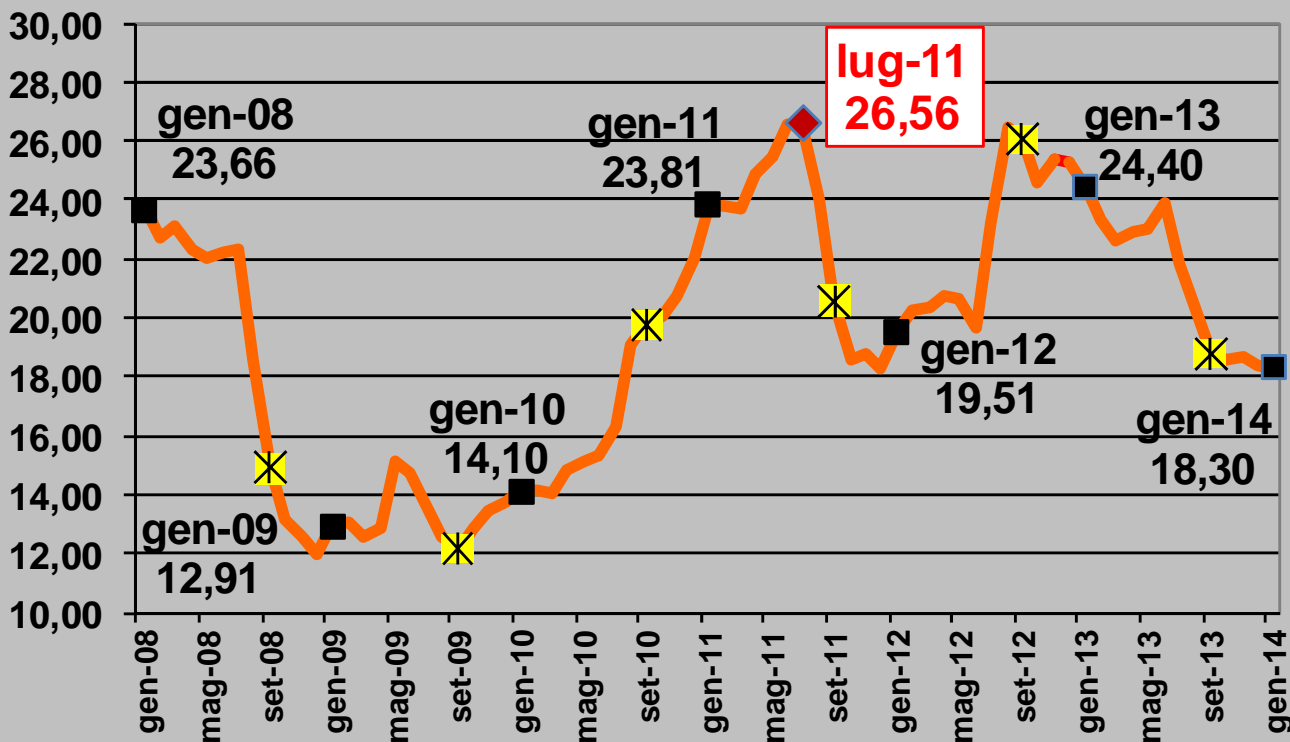
Prezzo medio:  
Euro/t



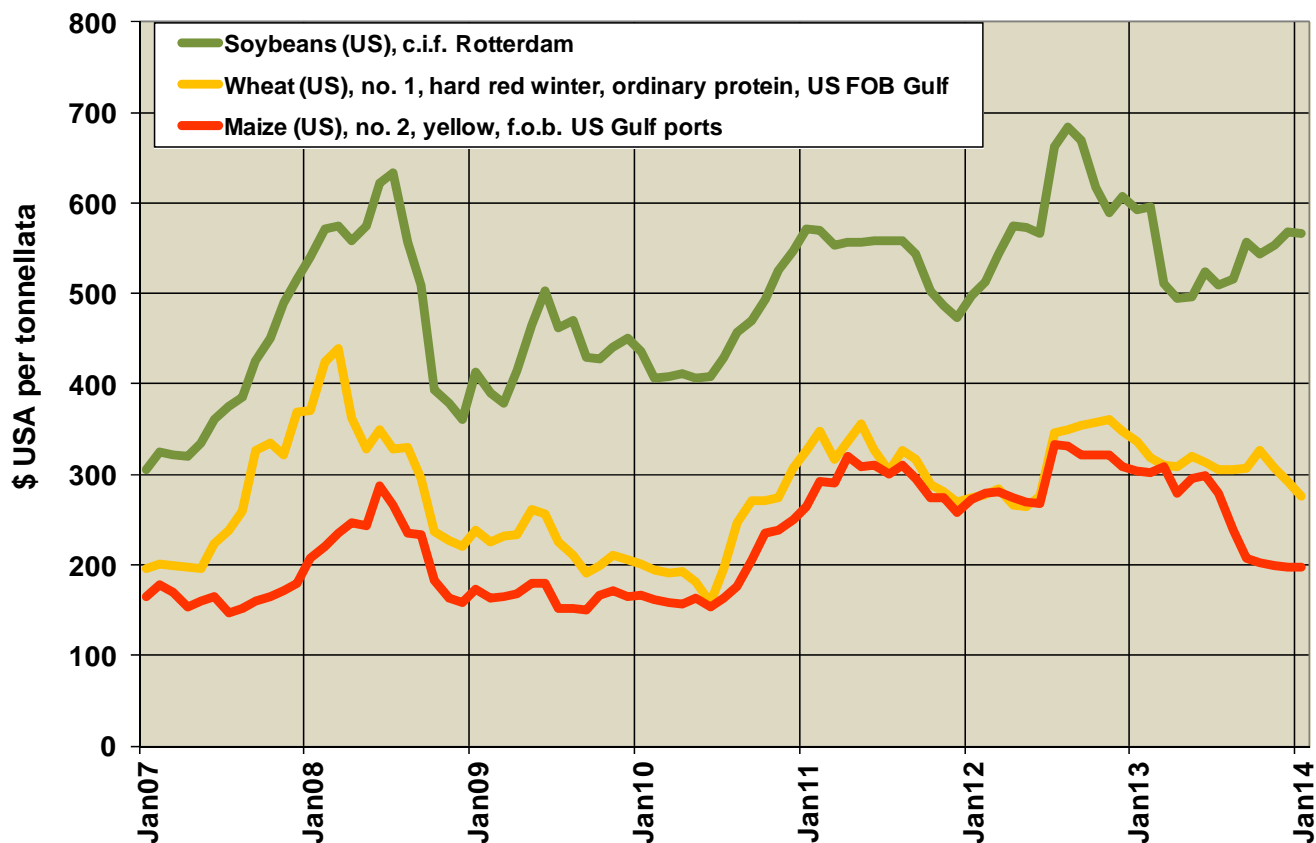
Fonte: elaborazioni OECV-DEMM-Unimi su dati Istat

## L'andamento dei prezzi

Prezzo medio mensile (euro/q) Mais ibrido naz. (fonte: Ismea)



# L'andamento dei prezzi internazionali



Fonte: elaborazioni OECV-DEM-UNIMI su dati World Bank

## Il mercato mondiale (dati in milioni di t)

FRUMENTO (milioni tonnellate)	Stime	Previsioni 2013/14	
	2012/13	dic-13	gen-14
Produzione	656	711	713
Commercio	138	157	159
Consumo	679	704	703
Stocks	176	183	185
Stocks/Consumo	26%	26%	26%

RISO (milioni tonnellate)	Stime	Previsioni 2013/14	
	2012/13	dic-13	gen-14
Produzione	470	471	471
Commercio	39	40	40
Consumo	467	473	473
Stocks	107	104	105
Stocks/Consumo	23%	22%	22%

MAIS (milioni tonnellate)	Stime	Previsioni 2013/14	
	2012/13	dic-13	gen-14
Produzione	863	964	967
Commercio	95	112	111
Consumo	863	937	940
Stocks	133	162	160
Stocks/Consumo	15%	17%	17%

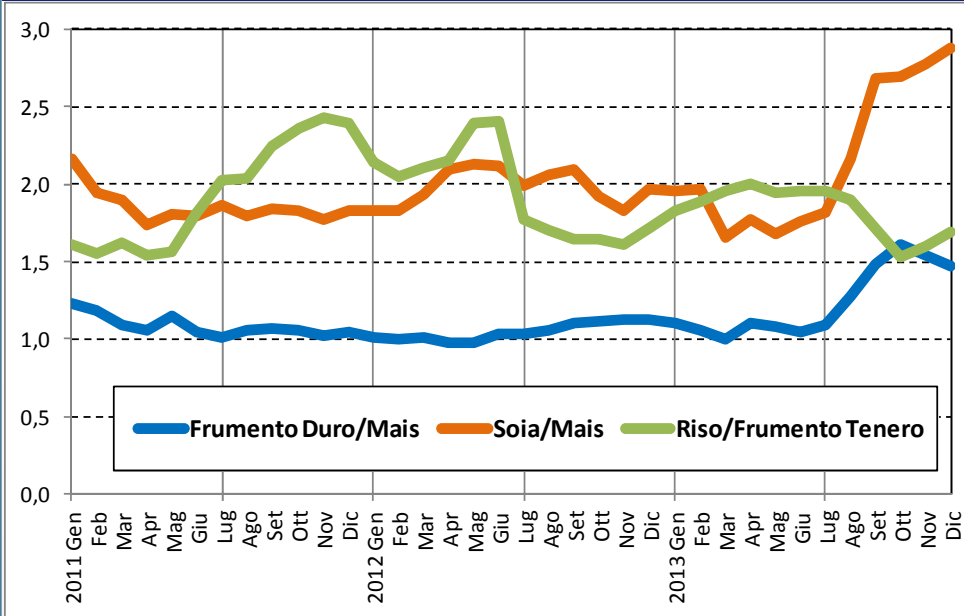
SOIA (milioni tonnellate)	Stime	Previsioni 2013/14	
	2012/13	dic-13	gen-14
Produzione	268	285	287
Commercio	100	109	109
Consumo	258	271	271
Stocks	61	71	72
Stocks/Consumo	23%	26%	27%

Fonte: Elaborazioni OECV-DEM-UNIMI su dati USDA

Le produzioni delle principali commodity agricole sono in crescita nelle stime dell'annata 2012/13. Nel 2013/14 aumentano le previsioni di produzione di frumento, mais e soia, tutte superiori alla produzione dell'annata precedente; anche il riso supera il 2012/13, ma l'outlook è stabile. In ripresa la domanda di frumento e mais, stabile quella di soia e riso, entrambe superiori ai dati del 2012/13. In lieve incremento gli stock di tutte le commodity agricole, con effetto sul rapporto stock/consumo, tranne che per il riso: stazionario.



# L'andamento dei prezzi internazionali



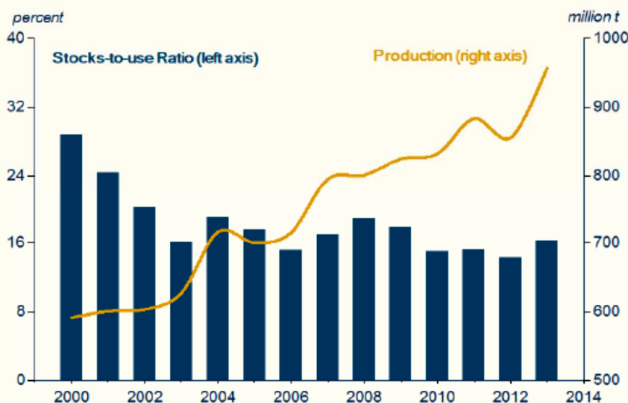
Fonte: elaborazioni OECV-DEMM-Unimi su dati World Bank

La dinamica dei rapporti di prezzo fra le principali commodity costituisce un indicatore di scelta fra le produzioni alternative fra loro. Sulla base dei rapporti di prezzo degli ultimi mesi il confronto soia/mais indica che la situazione potenziale è migliore per la soia che si è avvicinata a un rapporto 3:1, la scelta rimane legata alle rispettive rese unitarie e alla dinamica della domanda che sembra in maggiore espansione per il mais. Il rapporto frumento duro/mais ha visto il duro favorito per tutto l'anno, ma sembra in via di deterioramento all'inizio 2014 anche per l'abbondante produzione di frumento e le previsioni sulla domanda del mais per diversi usi, nonostante la grande risposta Usa e dei paesi del bacino del Mar Nero.

## Previsioni 2013/14

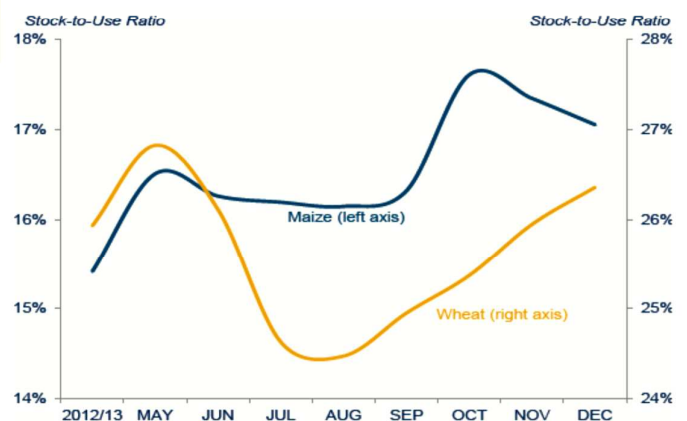


Figure 27 Global maize supplies



Source: US Department of Agriculture, Jan 2014 update.

Figure 23 Improvements in 2013/14 harvest

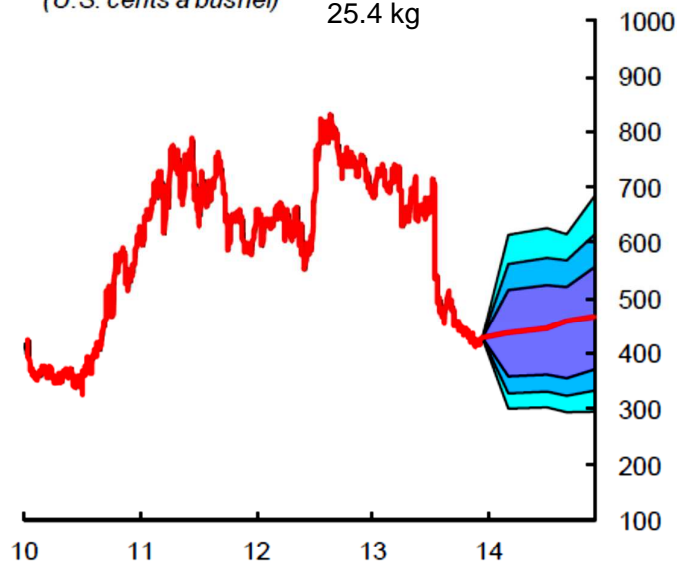


Source: World Bank.

# Le previsioni dei prezzi internazionali

95% confidence interval    86% confidence interval

**Corn**  
(U.S. cents a bushel)    25.4 kg



Fonte: IMF

68% confidence interval    Futures

**Corn**

(probabilities in percent; prices in U.S. dollars a bushel)

Threshold Prices	Months Forward			
	3	6	9	12
< 2.5	0.2	0.1	0.3	0.8
< 3.0	2.5	2.3	3.1	2.9
< 3.5	13.2	12.1	14.2	10.4
< 4.0	34.5	32.1	34.5	25.9
> 4.5	40.2	43.2	41.9	52.7
> 5.0	20.4	23.0	22.8	32.6
> 5.5	9.0	10.7	11.0	18.1
> 6.0	3.5	4.3	4.7	9.1
> 6.5	1.2	1.6	1.9	4.4
> 7.0	0.4	0.5	0.7	2.1
> 7.5	0.1	0.2	0.2	1.0

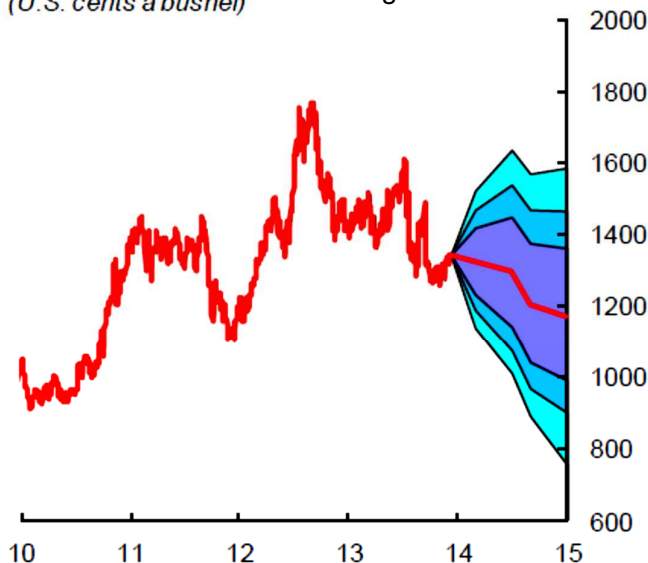
**Corn**

Price changes	Months Forward			
	3	6	9	12
-50%	0.0	0.0	0.0	0.4
-30%	2.5	2.3	3.1	2.9
-10%	27.6	25.5	28.0	20.7
+10%	31.0	34.0	33.2	43.9
+30%	7.8	9.4	9.8	16.4
+50%	1.4	1.9	2.2	4.9
+100%	0.0	0.0	0.0	0.3

# Le previsioni dei prezzi internazionali

95% confidence interval    86% confidence interval

**Soybeans**  
(U.S. cents a bushel)    27.2 kg



Fonte: IMF

68% confidence interval    Futures

**Soybeans**

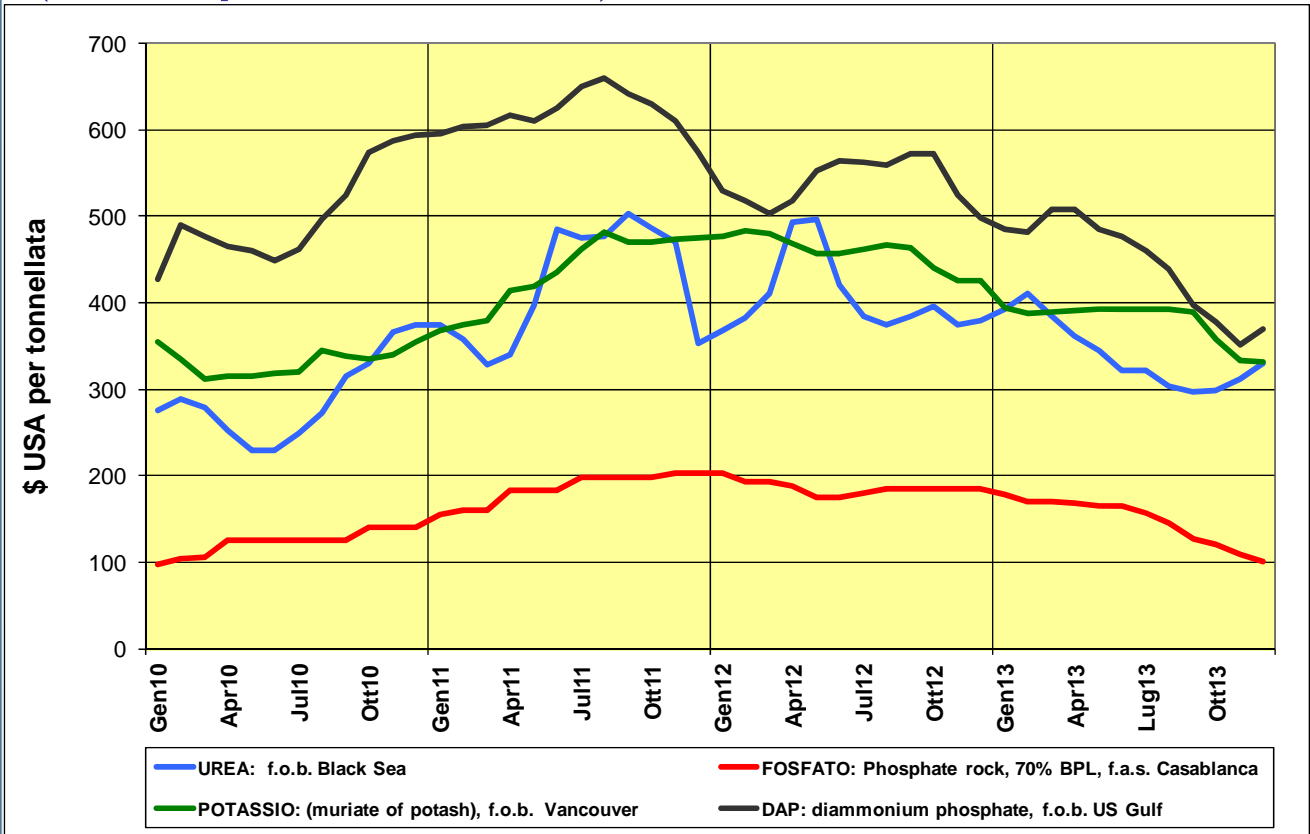
(probabilities in percent; prices in U.S. dollars a bushel)

Threshold Prices	Months Forward			
	3	6	9	12
< 8	0.0	0.1	0.9	3.3
< 9	0.1	0.4	2.9	7.1
< 10	0.3	2.1	10.2	16.9
< 11	1.2	9.8	27.2	35.1
< 12	9.1	28.3	50.7	56.9
> 13	59.3	46.3	27.6	24.3
> 14	20.7	23.8	12.9	11.9
> 15	4.1	10.4	5.3	5.4
> 16	0.6	3.8	1.9	2.3
> 17	0.2	1.3	0.6	1.0
> 18	0.1	0.5	0.2	0.4

**Soybeans**

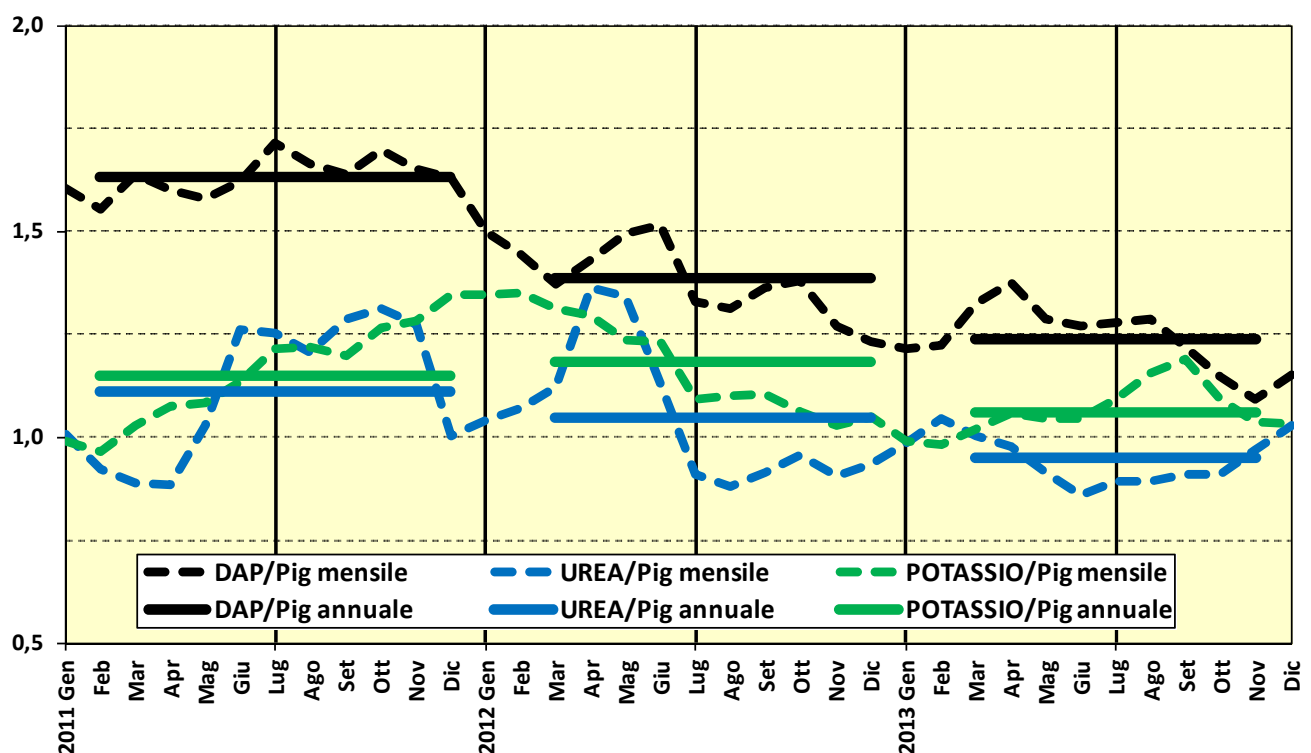
Price changes	Months Forward			
	3	6	9	12
-50%	0.0	0.0	0.4	1.6
-30%	0.1	0.8	5.0	10.3
-10%	11.0	30.7	53.0	59.0
+10%	6.0	12.5	6.4	6.4
+30%	0.1	0.8	0.3	0.6
+50%	0.0	0.1	0.0	0.1
+100%	0.0	0.0	0.0	0.0

# Evoluzione del prezzo dei principali fertilizzanti (\$ USA per tonnellata)



Fonte: Elaborazione OECV-DEPAAA su dati World Bank

## Rapporto di scambio tra prezzi dei principali fertilizzanti e Prezzo indice granaglie [a]



[a] Prezzo indice granaglie (Pig) = (prezzo mais x 8 + prezzo frumento x 7 + prezzo riso x 4,5 + prezzo soia x 2,5) / 22

Fonte: Elaborazione OECV-DEPAAA su dati World Bank